

GD220243-16103-019

星月彩虹花苑（第一期）小区—A标段、B标段工程
监理月报

第十九期

2018年4月29日至2018年5月30日

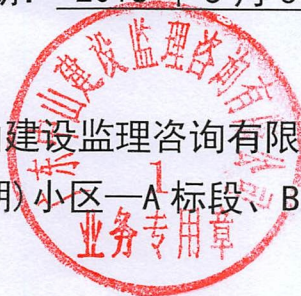


项目总监（签名）：何毅浩

签发日期：2018年5月31日

广东中山建设监理咨询有限公司

星月彩虹花苑（第一期）小区—A标段、B标段项目监理部



目 录

一、工程概况及本月进度概况	2
二、施工单位投入人员、机械、材料情况和本月处理事项	10
三、质量和安全	10
四、工程款支付审核及其他事宜	12
五、监理工作小结	12

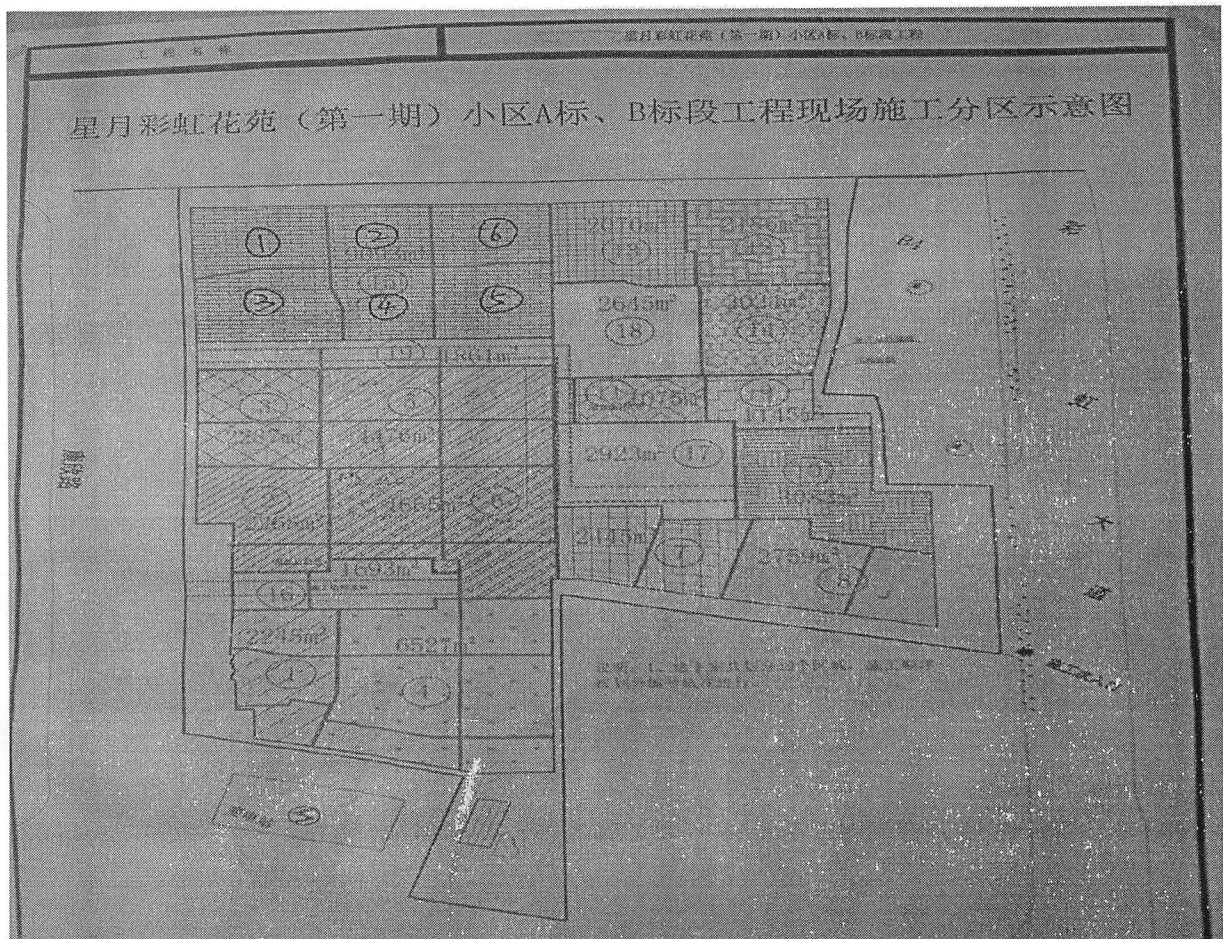
一、工程概况及本月进度概况

(一) 工程概况

本项目位于中山市西区彩虹片区，东连彩虹大道，南接翠沙路，西至康欣路，北侧为规划路。小区项目总用地面积 119881.80m²，总建筑面积为 462374.03m²，分为 A、B、C 三个标段建设；首先开发 A、B 标段，用地面积 72583.8m²，A 标段用地面积 28706.9m²，B 标段用地面积 43876.9m²，建筑面积 277362.79m²，其中 A 标段包括第 1-8 栋高层住宅、3# 商铺楼、1#保安亭、2#保安亭、整体地下车库、及其相应配套设施，建筑面积 160088.5m²；B 标段包括第 9-16 栋高层住宅、幼儿园、综合楼、3#保安亭、4#保安亭及其相应配套设施，建筑面积 117274.29m²。

根据现场实际情况，为便于施工，保证工期按目标实施，地下室共划分为 19 个区域（详见星月彩虹花苑（第一期）小区-A 标段、B 标段工程现场施工分区示意图），原则上按划分编号施工顺序依次进行施工。

本工程 1~16 栋墙体砌筑和二次结构施工基本完成，比原计划滞后 47 天。内墙抹灰施工共完成 404 个楼层（剩余 92 个楼层）、外墙抹灰施工共完成 368 个楼层（剩余 128 个楼层）。



(二) 本月进度概况

本月完成主要工作有：

A 标段、B 标段各栋主楼内、外墙的抹灰施工。

1. A 标段形象进度：

- 1) 1 栋砌体基本完成；内墙抹灰共完成 24 层，外墙找平层抹灰共完成 23 层。
- 2) 2 栋砌体基本完成；内墙抹灰共完成 26 层，外墙找平层抹灰共完成 22 层。
- 3) 3 栋砌体基本完成；内墙抹灰共完成 26 层，外墙找平层抹灰共完成 26 层。
- 4) 4 栋砌体基本完成；内墙抹灰共完成 27 层，外墙找平层抹灰共完成 24 层。
- 5) 5 栋砌体基本完成；内墙抹灰共完成 27 层，外墙找平层抹灰共完成 22 层。
- 6) 6 栋砌体基本完成；内墙抹灰共完成 27 层，外墙找平层抹灰共完成 22 层。
- 7) 7 栋砌体基本完成；内墙抹灰共完成 24 层，外墙找平层抹灰共完成 17 层；铝合金窗框共安装完成 9 层。
- 8) 8 栋砌体基本完成；内墙抹灰共完成 24 层，外墙找平层抹灰共完成 23 层；铝合金窗框共安装完成 9 层。

2. B 标段形象进度：

- 1) 9 栋砌体基本完成；内墙抹灰共完成 21 层，外墙找平层抹灰共完成 13 层。
 - 2) 10 栋砌体基本完成；内墙抹灰共完成 23 层，外墙找平层抹灰共完成 29 层。
 - 3) 11 栋砌体基本完成；内墙抹灰共完成 25 层，外墙找平层抹灰共完成 29 层。
 - 4) 12 栋砌体基本完成；内墙抹灰共完成 27 层，外墙找平层抹灰共完成 23 层。
 - 5) 13 栋砌体基本完成；内墙抹灰共完成 27 层，外墙找平层抹灰共完成 20 层。
 - 6) 14 栋砌体基本完成；内墙抹灰共完成 28 层，外墙找平层抹灰共完成 25 层。
 - 7) 15 栋砌体基本完成；内墙抹灰共完成 20 层，外墙找平层抹灰共完成 27 层。
 - 8) 16 栋砌体基本完成，内墙抹灰共完成 28 层，外墙找平层抹灰共完成 23 层。
 - 9) 15 区（幼儿园）：2# 商铺天面层砼浇筑完成，所有主体结构完成。
 - 10) 综合楼：塔吊安装完成，承台开挖、砖胎模砌筑完成 40%。
3. 其它区域：16 区商铺天面层支模完成 60%，柱钢筋绑扎完成；17 区商铺天面层砼浇筑完成；18 区商铺天面层砼浇筑完成；19 区地下室底板砼浇筑完成，顶板模板安装完成 70%、钢筋绑扎完成 40%；1 栋~4 栋、7~8 栋商铺砌体完成 85%，9 栋、12 栋商铺天面模板安装完成 60%。
4. 工程实际进度与计划进度对比，详见附件一、二、三、四：“星月彩虹花苑（第一期）小区—A 标段、B 标段工程 5 月份施工进度情况对比表”。
 5. 本月工程完成 1400 万元，累计完成 39935.25 万元。
 6. 安全防护、文明施工措施费 30000000.00 元。

现场施工形象图片如下：



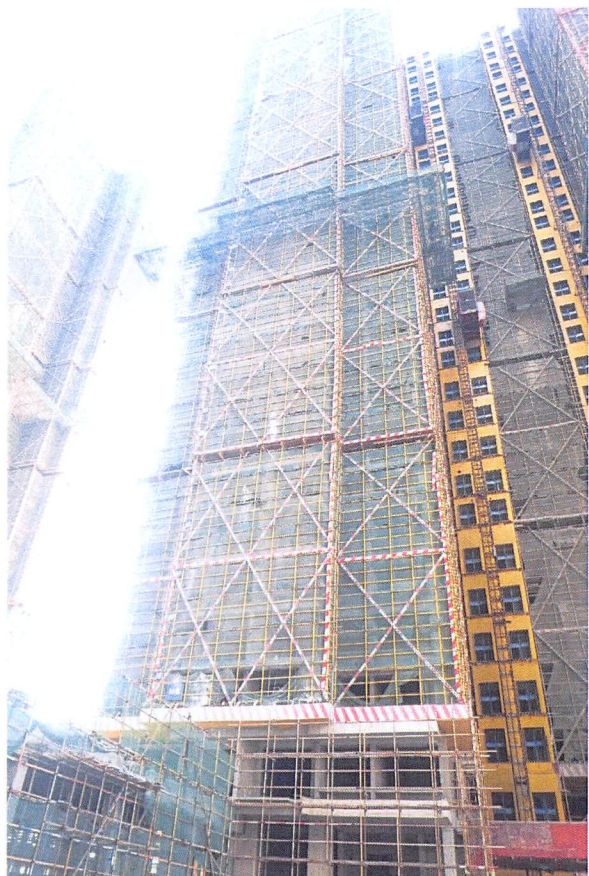
1 栋(内、外墙抹灰分别完成 24 个、23 个楼层)

2 栋(内、外墙抹灰分别完成 26 个、22 个楼层)



3 栋(内、外墙抹灰分别完成 26 个、26 个楼层)

4 栋(内、外墙抹灰分别完成 27 个、24 个楼层)



5 栋（内、外墙抹灰分别完成 27 个、22 个楼层）



6 栋（内、外墙抹灰分别完成 27 个、22 个楼层）



7 栋（内、外墙抹灰分别完成 24 个、17 个楼层）



8 栋（内、外墙抹灰分别完成 24 个、23 个楼层）



9栋（内、外墙抹灰分别完成21个、13个楼层） 10栋（内、外墙抹灰分别完成23个、19个楼层）



11栋（内、外墙抹灰分别完成25个、29个楼层） 12栋（内、外墙抹灰分别完成27个、23个楼层）



13 栋（内、外墙抹灰分别完成 27 个、20 个楼层）

14 栋（内、外墙抹灰分别完成 28 个、25 个楼层）



15 栋（内、外墙抹灰分别完成 20 个、27 个楼层）

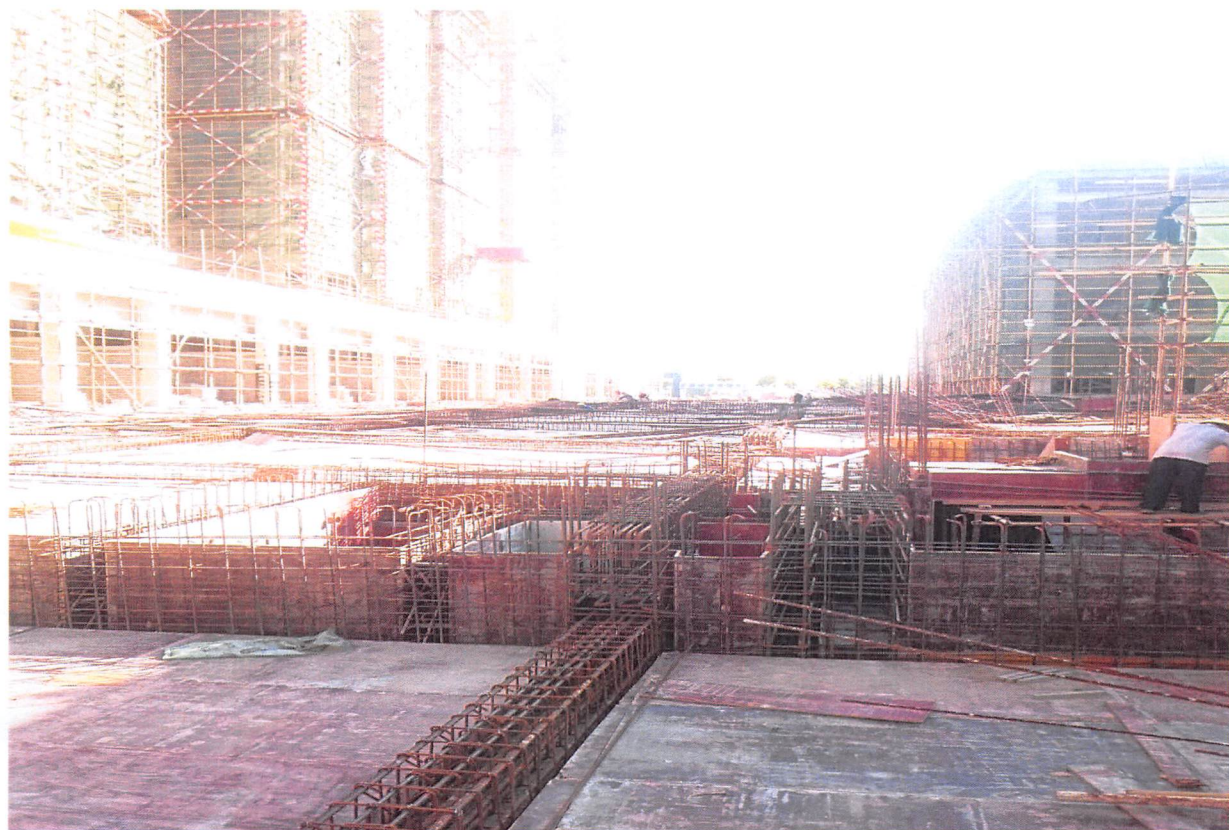
16 栋（内、外墙抹灰分别完成 28 个、23 个楼层）



15 区（幼儿园）：2#商铺天面层砼浇筑完成，所有主体结构均完成。



综合楼：塔吊安装完成，承台开挖、砖胎模砌筑完成 40%。



19 区：地下室底板砼浇筑完成，顶板模板安装完成 70%、钢筋绑扎完成 40%。

二、施工单位投入人员、机械、材料情况和本月处理事项

1、施工单位投入人员：

工种	项目部	木工	钢筋工	砌砖工	粉刷工	杂工
人数	48	47	31	24	270	19
工种	水电工	消防工	架子工	施工电梯	塔吊	其它
人数	36	14	12	32	10	26
合计	569 人					

2、现场使用主要机械情况：

	江西四建	数量
1	塔吊 A 标段	4 台
2	塔吊 B 标段	6 台
3	电焊机	3 台
4	钢筋加工设备	2 台
5	挖掘机	2 台
6	施工电梯	16 台

3、本月材料进场情况

本月进场材料有钢筋、砌块、构配件等。（详见进场材料台帐）